

Deux Cantacaderinae nouveaux du Népal de la tribu des Phatnomini (Hemiptera Tingidae)

par

Jean PERICART *

Avec 1 figure

ABSTRACT

Two new Cantacaderinae of the tribe Phatnomini from Nepal (Hemiptera Tingidae). —

The author describes one new genus and two new species of Cantacaderinae collected in the mountains of Nepal during the spring 1981: *Indocader besucheti* nov. spec. and *Pseudacalypta nepalensis* nov. gen., nov. spec.

J'ai décrit dans une récente publication (1981) plusieurs genres et espèces de Tingidae (Cantacaderinae, Phatnomini) nouveaux, provenant de l'Ouest du Bengale (Missions du Muséum d'Histoire naturelle de Genève: Besuchet/Löbl 1978 et Löbl 1979). M. le D^r I. Löbl a bien voulu me communiquer pour étude le matériel de ce même groupe collecté lors d'une nouvelle mission dans les montagnes du Népal, district de Bagmati, effectuée de fin mars au 10 mai 1981 par lui-même et par M. le D^r A. Smetana, Département d'agriculture d'Ottawa; les biotopes prospectés furent notamment les sols forestiers.

La famille des Tingidae est représentée dans ce lot par 18 spécimens appartenant tous à la sous-famille des Cantacaderinae, tribu des Phatnomini, et constituant deux espèces nouvelles et un genre nouveau. Ceci confirme l'importance, insoupçonnée auparavant, des genres endémiques de Phatnomini dans la faune himalayenne d'Hémiptères.

Indocader besucheti nov. spec.

La description ci-après est faite selon trois spécimens brachyptères, soit 1 ♂ et 2 ♀.

Court et large, hémélytres convexes, arrondis semi-circulairement. Coloration dominante du dessus brunâtre, variée de mouchetures claires et sombres.

* 10 rue Habert, F-77130 Montereau, France.

Tête grisâtre en-dessus, avec une ligne noire oblique le long du bord interne des tubercules occipitaux, rejoignant le bord interne des yeux; front 2,2-2,9 fois aussi large que les yeux vus de dessus. Processus céphaliques jaunâtres, émoussés apicalement; paire occipitale réduite à des tubercules vestigiaux près du bord postéro-interne des yeux; épine impaire frontale (manquant chez l'une des ♀) 1-1,5 fois aussi haute que son diamètre basal, pas plus longue que le 2^e article antennaire; paire d'épines frontales antérieures 2 fois aussi longues que leur diamètre basal et subégales au 1^{er} article antennaire; paire d'épines jugales subégales aux frontales antérieures, seulement un peu plus fines; épine terminale du clypeus un peu plus courte que les jugales; ces 5 processus sont dirigés vers l'avant. Buccules brun sombre, bordées de blanc dans la moitié postérieure, saillantes en angle aigu en avant du clypeus et dépassant un peu son épine terminale. Antennes fines, 1^{er} article 2 fois aussi long que son diamètre, 2^e article 1,5 fois aussi long que son diamètre, 3^e article cylindrique, nettement plus mince que les protibias, 1,35-1,55 fois aussi long que la tête est large yeux compris, et 3 fois aussi long que le 4^e article qui est fusiforme; articles I à III brunâtres, le dernier noirâtre. Rostre brun, dépassant légèrement le bord postérieur du métasternum, proportions des articles: 24-24-12-24.

Pronotum très transversal, finement aréolé, 3,5-3,7 fois aussi large que long; ampoule antérieure peu marquée, tectiforme. Carène médiane peu élevée, unisériée. Pas de carènes latérales. Lames marginales larges, trisériées, nettement bisinuées vers le milieu du bord externe mais non bilobées (fig. 1c) ¹. Bord postérieur du pronotum presque tronqué, découvrant le scutellum et le clavus hémélytral. Scutellum très petit.

Hémélytres finement aréolés, pris ensemble 0,95-1,0 fois aussi larges que longs; disque fortement convexe. Lames costales trisériées ou quadrisériées sur toute leur longueur, non ou à peine plus larges en avant qu'en arrière. Aires subcostales fortement déclives, portant 8 rangées d'aréoles. Aires discoïdales avec 5-6 rangées vers leur milieu. Clavus mal délimité. Aires suturales réduites, contiguës sur toute la longueur, portant une seule rangée d'aréoles en avant et 3 rangées dans l'élargissement apical. Des vestiges de 2 nervures transversales subsidiaires traversent les aires discoïdales et s'effacent complètement sur le reste du disque. Ailes postérieures nulles.

Pattes brunâtres, profémurs 0,8 fois aussi longs que les protibias, ceux-ci aussi longs que le 3^e article antennaire. Méso- et métatibias un peu plus longs, ces derniers environ 1,3 fois aussi longs que les protibias. Lames mésosternales et métasternales arquées, subégales, portant quelques aréoles. Gouttières odorifères bien visibles.

Dimorphisme sexuel secondaire quasi-nul.

Long: 2,18 à 2,25 mm; large: 1,42 à 1,50 mm.

Mensurations de l'holotype (♂). Long: tête 0,42 mm; pronotum 0,29 mm; hémélytres 1,48 mm; antennes (articles): (I)0,10-(II)0,07-(III)0,53-(IV)0,17 mm; longueur totale du spécimen: 2,16 mm. — Large: tête (yeux compris) 0,39 mm; pronotum 1,02 mm; hémélytres (ensemble) 1,48 mm.

Cette espèce diffère d'*Indocader loebli* par les bords marginaux de son pronotum bisinués mais non bilobés (fig. 1c, 1d), les lames costales de ses hémélytres non ou très peu amincies d'avant en arrière, et ses épines céphaliques plus brèves et plus émoussées. Je suis heureux de la dédier à M. le D^r Cl. Besuchet.

¹ J'avais indiqué dans la définition du genre *Indocader* de ma publication de 1981: « lames marginales bilobées sur leur bord externe ». Il faut à présent considérer que ce caractère n'a pas une portée générique.

Les spécimens de la série-type proviennent du Népal, district de Bagmati, localité de Gul Bhanjyang, alt. 2600 m: tamisage de feuilles mortes, mousses et bois pourri, au pied des arbres dans une vieille chênaie de versant nord sur pente raide, 6.IV.1981, leg. Löbl et Smetana. L'holotype (♂) et un paratype (♀) sont préservés au Muséum d'Histoire naturelle de Genève, et un paratype (♀) dans ma collection.

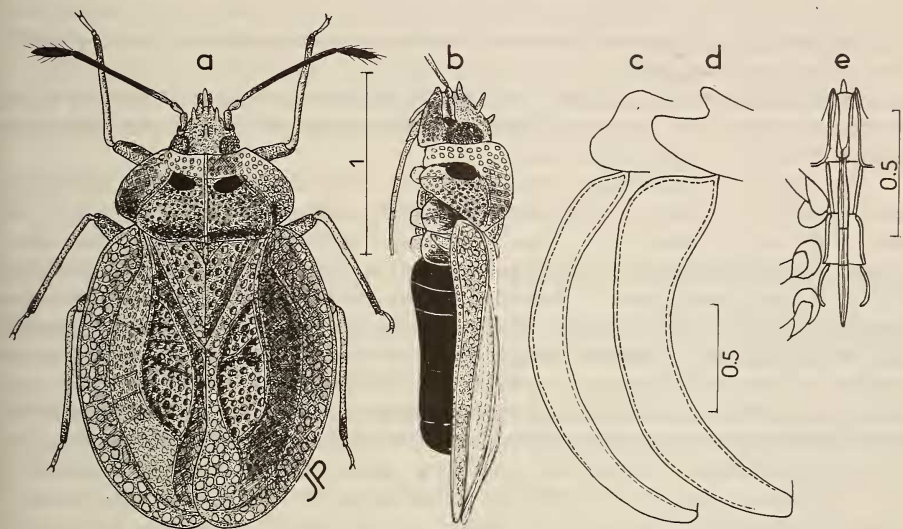


FIG. 1.

a, b: *Pseudacalypta nepalensis* nov. spec., habitus de dessus et de profil; c: *Indocader besucheti* nov. spec., bord latéral du pronotum et de l'hémélytre; d: *id.* chez *Indocader loebli* Péricart; e: *Pseudacalypta nepalensis*, canal rostral. Echelles en millimètres.

Pseudacalypta nov. gen.

Espèce-type: *Pseudacalypta nepalensis*, nov. spec.

Glabre. Tête pourvue en-dessus de 4 processus, soit une épine au milieu du front, une paire en avant du front, et une épine vers le bord postérieur du clypeus. Pronotum unicaréné, collerette dépourvue d'ampoule, lames marginales bien délimitées, bord postérieur laissant découvert le scutellum et le clavus hémélytral. Scutellum très petit. Hémélytres largement arrondis (submacroptères?), dépourvus d'aires sténocostales. Gouttières odorifères visibles, non saillantes.

Pseudacalypta se rapproche du genre des Iles Philippines *Allooderes*¹ Drake, 1961 par l'habitus général d'après la figure, et la présence de 4 épines céphaliques de dispositions identiques, mais en diffère par l'existence d'une carène médiane sur le pro-

¹ Et non *Alloecader* comme écrit 2 fois par erreur à la p. 596 de ma publication déjà citée.

notum. Il est assez voisin du genre africain *Ulmus* Distant, 1904 bien que ce dernier possède une paire d'épines supplémentaires en avant du clypeus. Il diffère d'*Indocader* notamment par l'absence d'épines occipitales, la position différente de l'épine impaire du clypeus qui est chez ce dernier tout à fait apicale, et l'absence complète d'ampoule antérieure sur le pronotum.

Pseudacalypta nepalensis nov. spec.

La description ci-après est faite selon 20 spécimens (submacroptères?) soit 9 ♂ et 11 ♀, tous quelque peu immatures.

Aspect: fig. 1a, 1b. — Court et large, hémélytres arrondis ensemble en ellipse presque circulaire, peu convexes. Coloration dominante du dessus brun clair, avec quelques nervures un peu plus sombres.

Tête plus haute que longue, brun grisâtre ou brun sombre; processus spiniformes jaune brunâtre; une lisière sombre le long du bord interne des yeux. Front 1,7-2,1 fois aussi large que les yeux vus de dessus. Processus céphaliques coniques, émoussés à l'apex; épine frontale impaire pas plus haute que son diamètre basal, émoussée; paire d'épines frontales antérieures 2-3 fois aussi longues que la précédente et à peu près aussi longues que le 1^{er} article antennaire; épines du clypeus à peu près de la même grandeur que les frontales, ces 3 dernières épines dirigées vers l'avant (fig. 1b). Buccules finement aréolées, brièvement saillantes en avant du clypeus, un peu dépassées par l'épine antérieure, brun sombre sauf la région postérieure qui est blanchâtre. Antennes fines, 1^{er} article 2 fois aussi long que son diamètre, 2^e article 1,5 fois aussi long que son diamètre, 3^e article cylindrique, 1,35-1,80 fois aussi long que la tête est large yeux compris, et 2,8-3,1 fois aussi long que le 4^e article qui est fusiforme; 1^{er} et 2^e articles jaune brunâtre, 3^e article brun noirâtre plus ou moins éclairci vers sa base, 4^e article noir. Rostre brun, dépassant un peu le métasternum; proportions des articles: 22-20-12-22.

Pronotum transversal, 1,8-2 fois aussi large que long, finement aréolé. Bordure antérieure blanchâtre, formée de 3 rangées d'aréoles. Disque brun, ponctué sauf sur les callosités antérieures qui sont noires, brillantes. Carène médiane bien marquée mais peu élevée, unisériée. Lames marginales relevées, portant 3-4 rangées d'aréoles, bord externe arrondi, coloration brune en arrière, devenant blanchâtre vers l'avant.

Hémélytres finement aréolés, 1,1-1,2 fois aussi longs que larges. Lames costales assez amples, plus larges en avant qu'en arrière, avec 3-4 rangées d'aréoles en avant, se réduisant à 2 vers l'arrière. Aires subcostales déclives avec 5-7 rangées d'aréoles. Aires discoïdales avec 6-7 rangées, traversées par 1-2 nervures subsidiaires transversales de forme et position variables, parfois ondulées ou bifurquées, qui se prolongent plus ou moins sur les aires subcostales. Aires suturales unisériées et contiguës dans leur moitié antérieure, puis s'élargissant et se recouvrant vers l'arrière qui forme un champ postérieur de 5 rangées d'aréoles. Clavus trisérié ou quadrisérié, séparé de la corie par une suture bien distincte. Coloration hémélytrale jaune brun plus ou moins clair avec les nervures en partie sombres. Ailes postérieures étroites, cependant dépassant légèrement l'abdomen; aptitude au vol ?

Pattes assez fines, brunâtres, fémurs plus sombres que les tibias, ceux-ci souvent rembrunis dans leur moitié apicale; protibias 1,1 fois aussi longs que les profémurs et subégaux en longueur au 3^e article antennaire, métatibias 1,3 fois aussi longs que les protibias. Gouttières odorifères bien visibles de profil. Face ventrale du thorax brune. Lames sternales blanchâtres, les métasternales un peu arquées vers l'intérieur (fig. 1e). Abdomen noir.

Long: 2,40 à 2,50 mm; large: 1,45 à 1,70 mm.

Mensurations de l'holotype (♂). Long: tête 0,31 mm; pronotum 0,47 mm; hémélytres 1,72 mm; antennes (articles): (I)0,10-(II)0,07-(III)0,68-(IV)0,22 mm; longueur totale du spécimen: 2,40 mm. — Large: tête (yeux compris) 0,40 mm; pronotum 0,92 mm; hémélytres (ensemble) 1,46 mm.

Les spécimens de la série-type proviennent du Népal, district de Bagmati au N.E. de Barahbise: crête Dobate au-dessus de Pokhare (entre Nambarjung Dande et Kalinchok Danda), tamisage de bois pourri, feuilles mortes, et mousses, dans une chênaie avec rhododendrons, alt. 2800 m, 2.V.1981, leg. Löbl et Smetana, 7 ♂ dont l'holotype et 6 ♀; Crête Dobate, même région, tamisage de bois de sapin pourri et de mousses, alt. 3000 m, 7.V.1981, leg. Löbl et Smetana, 5 ♀ dont l'allotype et 2 ♂.

L'holotype, l'allotype et 12 paratypes sont préservés au Muséum d'Histoire naturelle de Genève, et 6 paratypes dans ma collection.

TRAVAUX CITÉS

- DISTANT, W. L. 1904. On South African Tingididae and other Heteropterous Rhynchota. *Trans. S. Afr. phil. Soc.* 14 (5): 425-436, pl. VIII h.t.
- DRAKE, C. J. 1961. A new genus and species of Cantacaderinae lace-bug from the Philippines (Hemiptera: Tingidae). In: Philippine Zoological Expedition 1946-1947. *Fieldiana, Zool.* 42 (9): 115-118, 1 fig.
- PÉRICART, J. 1981. Quatre espèces nouvelles de Cantacaderinae du Nord de l'Inde, représentant trois genres nouveaux (Hemiptera Tingidae). *Revue suisse Zool.* 88 (3): 595-605, 3 fig.
-